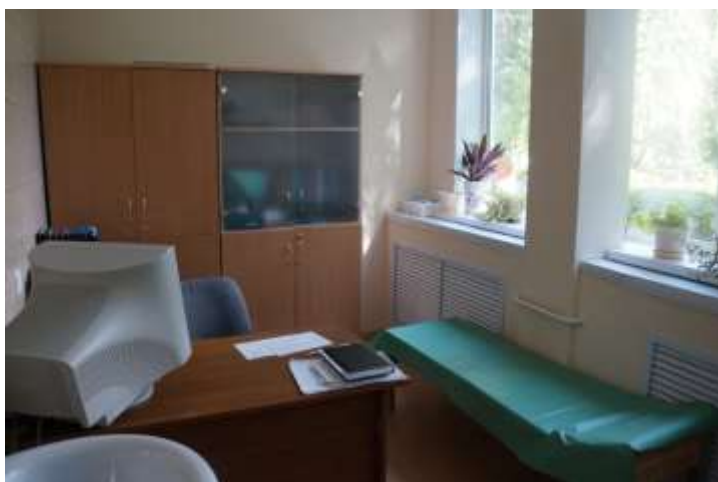


Условия охраны здоровья обучающихся, в том числе для детей инвалидов

В здании детского сада на первом этаже располагается медицинский блок. Медицинский блок, состоит из медицинского и процедурного кабинетов, туалета. В медицинском блоке предусмотрено место для приготовления дезинфицирующих растворов. Он имеет отдельный вход, как из коридора ДОУ, так и с улицы.



Медицинский кабинет оборудован в соответствии с СанПиН. Все оборудование медицинского кабинета передано в безвозмездное пользование ГАУЗ «ДГКБ» г. Оренбурга. Медицинское обслуживание воспитанников осуществляется медицинским персоналом учреждения здравоохранения (ГАУЗ «ДГКБ» г. Оренбурга), на основании заключенного договора.

В начале каждого учебного года воспитатели и медицинский работник проводят обследование физического развития детей, используются данные мониторинга состояния здоровья вновь поступивших детей, что важно для своевременного выявления отклонений в их здоровье.

При проведении режимных процессов педагоги придерживаются следующих правил:

1. Полное и своевременное удовлетворение всех органических потребностей детей (во сне, питании).
2. Тщательный гигиенический уход, обеспечение чистоты тела, одежды, постели.
3. Привлечение детей к посильному участию в режимных процессах.
4. Формирование культурно-гигиенических навыков.
5. Эмоциональное общение в ходе выполнения режимных процессов.
6. Учет потребностей детей, индивидуальных особенностей каждого ребенка.

В Учреждении осуществляются следующие профилактические меры по снижению заболеваемости у обучающихся (воспитанников), в том числе для детей инвалидов:

- обследование детей, назначение врача, отнесение к конкретной группе здоровья и подбор мебели в соответствии с ростом детей;

- организация положительного психоэмоционального климата группы;

- поддержание постоянного температурного режима в групповом помещении;

- рациональная организация двигательной деятельности детей (проведение утренней гимнастики, занятий по физическому развитию (в спортивном зале и на воздухе), спортивных праздников и развлечений, корригирующая гимнастика после сна;

- проведение физкультминуток, игр с движениями в свободной деятельности);

- оформление физкультурно–оздоровительных центров;

- прогулки, согласно требованиям СанПиН;

- кварцевание групповых помещений;

- закаливающие процедуры, использование естественных факторов: солнце, воздух, вода;

- осуществление консультативно-информационной работы (оказание консультативной помощи всем участникам образовательного процесса по вопросам сохранения здоровья и профилактическим мероприятиям для дошкольников - оформление папок, ширм, письменных консультаций, информационных стендов, размещение информации на официальном сайте Учреждения);

- организация сбалансированного питания;

- работа по профилактике травматизма у детей.